

Bank BGZ

ul. Kasprzaka 10/16
01-211 Warszawa
tel. 22 860 44 00
fax. 22 860 58 68

<http://www.bgz.pl>

Departament Analiz Makroekonomicznych i Sektorowych
BankBGZ.Research@bgz.pl

Główny Ekonomista
Dyrektor Departamentu
Dariusz Winek
tel. +48 22 860 43 56
dariusz.winek@bgz.pl

Analizy rynków rolnych

Marta Skrzypczyk
Kierownik Zespołu; rynek mleka
tel. 22 860 59 55
marta.skrzypczyk@bgz.pl

Izabela Dąbrowska-Kasiewicz
rynek zbóż, środków produkcji
tel. 22 860 56 54
izabela.dabrowska@bgz.pl

Mariusz Dziwulski
rynek owoców i warzyw
tel. 22 860 46 31
mariusz.dziwulski@bgz.pl

Anna Jaworowska
rynek roślin oleistych
tel. 22 860 52 23
anna.jaworowska@bgz.pl

Michał Kolesnikow
rynek mięsa
tel. 22 860 50 58
michal.kolesnikow@bgz.pl

Danych dostarcza:
Sparks Polska, KE, Reuters
GUS, MRIRW, IERIGZ

Zboża:

- Ukraińscy eksporterzy uzgodnili, że ograniczą eksport pszenicy do 1,7 mln t w okresie luty-lipiec 2012 roku. Porozumienie jest odpowiedzią na apel rządu. Szacuje się, że całkowity eksport pszenicy z Ukrainy w sezonie 2011/2012 wyniesie 4,7 mln t, wobec 7,5-9,0 mln t prognozowanych dotychczas.

Rośliny oleiste:

- W ciągu pierwszych pięciu miesięcy bieżącego sezonu 2011/2012 (lipiec-listopad 2011 roku) nastąpiło silne pogorszenie salda w polskim handlu zagranicznym rzepakiem. Ocenia się, że w analizowanych miesiącach eksport przekroczył 69 tys. t, natomiast import wyniósł 277 tys. t.

Mięso:

- Na początku lutego po raz pierwszy od pół roku wyraźniej spadły ceny bydła rzeźnego. Mimo to, ceny są na bardzo wysokim poziomie - przeciętnie na przestrzeni roku bydło podrożało o 29%.
- Najszybciej drożały krowy, co mogło być spowodowane z jednej strony obniżającym się pogłowiem, a z drugiej dobrym popytem na relatywnie tanie mięso z krów.

Mleko:

- W styczniu odnotowano korektę cen skupu mleka.
- W 2011 r. wartość eksportu przetworów mleczarskich z Polski zwiększyła się o około 16% wobec 2010 r. do 1312,8 mln EUR, lub 18% do 5365 mln zł.

Owoce i warzywa:

- W okresie od 2002 do 2010 roku powierzchnia uprawy warzyw gruntowych zmniejszyła się o 7,4% do 159 tys. ha. Produkcja warzyw w tym czasie wzrosła natomiast o 6,1% do poziomu 4,2 mln t, co wskazuje na znaczny wzrost wydajności krajowych upraw warzywnych.

Ważne daty:

Data	Wydarzenie
do 17.02.2012	Składanie w Oddziałach Regionalnych ARIMR wniosków przez Nadleśnictwa Lasów Państwowych o przyznanie pomocy z działania "Odtwarzanie potencjału produkcji leśnej zniszczonego przez katastrofy oraz wprowadzanie instrumentów zapobiegawczych".

Ceny referencyjne/minimalne w Unii Europejskiej

Produkt	Cena (w EUR)	Cena (w PLN*)	Od	Do
Pszenica	101,31 EUR/t	429,96 PLN/t	01.02.2012	29.02.2012
Buraki cukrowe	26,29 EUR/t	114,04 PLN/t	01.10.2011	30.09.2012
Odtuszczone mleko w proszku	169,80 EUR/ 100 kg	-	01.09.2011	29.02.2012
Masło w blokach	246,39 EUR/ 100 kg	-	01.09.2011	29.02.2012

* Według fixingu z dnia 31.01.2012 r. z wyjątkiem buraków cukrowych, których cena w PLN została wyliczona w oparciu o średni kurs EUR/PLN z września 2011 r. Okres obowiązywania cen dotyczy ceny wyrażonej w PLN, jeżeli taka jest podana.

Średniodobowe kursy walutowe

Tydzień	EUR/PLN	USD/PLN	GBP/PLN	PLN/UAH	PLN/RUB
23-29.01	4,26	3,26	5,10	2,47	9,39
30.01-05.02	4,21	3,20	5,05	2,51	9,45
06-12.02	4,19	3,17	5,02	2,53	9,44
13-19.02	4,19	3,19	5,03	2,52	9,41

Niniejszy dokument jest jedynie materiałem informacyjnym do użytku odbiorcy. Nie może on być uznany za rekomendację do dokonania jakiegokolwiek inwestycji. Wszystkie opinie i prognozy wyrażone w niniejszym dokumencie są wyrazem oceny autorów w dniu publikacji i mogą ulec zmianie bez zapowiedzi.

Żadna część jak i całość utworów zawartych w publikacji „AgroTydzień”, nie może być powielana i rozpowszechniana lub dalej rozpowszechniana w jakiegokolwiek formie i w jakikolwiek sposób (w tym także elektroniczny, mechaniczny lub inny albo na wszelkich polach eksploatacji) włącznie z szeroko pojętą digitalizacją, fotokopiowaniem lub kopiowaniem, w tym także zamieszczaniem w Internecie - bez uprzedniej pisemnej zgody Banku Gospodarki Żywnościowej S.A. z siedzibą w Warszawie. Jakiegokolwiek użycie lub wykorzystanie z naruszeniem prawa utworów zawartych w „AgroTydzień”, w całości lub w części, bez uprzedniej pisemnej zgody Banku Gospodarki Żywnościowej S.A. jest zabronione pod groźbą kary i może być ścigane prawnie.

Zboża

Rynek światowy

Ukraina ogranicza eksport pszenicy

W ubiegłym tygodniu ponownie globalny rynek zbóż poruszyły wieści płynące z regionu Basenu Morza Czarnego. Tym razem nie Rosja, a Ukraina skupiła na sobie uwagę globalnych graczy.

W środę 15 lutego 2012 r., minister rolnictwa Ukrainy M.Prysyazhnyuk oświadczył, że nie widzi powodów, aby wprowadzać jakiegokolwiek ograniczania w eksporcie zbóż. Jak argumentował, zapasy pszenicy w kraju na początku lutego br. wynosiły 8,9 mln ton. Ponadto, fala mrozów wpłynęła na drastyczne ograniczenie eksportu zbóż (dotyczy to przede wszystkim portów), co pozwala zakładać, że nie zostały one znacznie zmniejszone.

Oświadczenie Ministra było odpowiedzią na ostrzeżenie opublikowane przez Amerykański Departament Rolnictwa, z którego wynikało, że Ukraina może w kolejnych miesiącach ograniczyć eksport pszenicy na rynek światowy w związku z oczekiwanym spadkiem produkcji w sezonie 2012/2013. Niemniej jednak, w piątek, szef ukraińskiego resortu rolnictwa ponownie zabrał głos informując, że z najnowszych danych wynika, że 33% zasiewów ozimin jest w złej kondycji (straty dotyczą głównie pszenicy).

W tym samym dniu gazeta Ekonomicheskie Izvestia (za Reuters) opublikowała informację, że ukraińscy eksporterzy zbóż uzgodnili, iż ograniczą eksport pszenicy do 1,7 mln t w okresie luty-lipiec 2012 roku. Porozumienie to miało być odpowiedzią na prośbę rządu.

Jak sami oceniają przedstawiciele ukraińskich eksporterów do marca br. całkowity eksport pszenicy wyniesie jedynie 800 tys. ton. Jednocześnie zakładają, że zawarte porozumienie wpłynie na ograniczenie eksportu pszenicy w całym sezonie 2011/2012 do 4,8 mln ton. Dotychczas szacowano, że ukraiński eksport pszenicy wyniesie w bieżącym sezonie nawet 7,5-9,0 mln ton.

Niższa od prognozowanej podaż pszenicy na rynku światowym w ostatnich miesiącach bieżącego sezonu jest czynnikiem działającym w kierunku wzrostów cen zbóż. Należy oczekiwać, że kolejne wieści z Ukrainy odnośnie przestrzegania zawartego w ubiegłym tygodniu porozumienia, jak i kolejnych szacunków strat zimowych będą wpływały na kształtowanie się cen na przednówku nie tylko na rynku europejskim, lecz także globalnym.

Przeciętne ceny (PLN/t; bez VAT) płacone przez przedsiębiorstwa dokonujące zakupu zbóż (06-12.02)

Towar	Rodzaj	Polska	Makroregiony*		
			Centralno-Wschodni	Południowy	Północno-Zachodni
Pszenica	Kons.	819	845	802	828
	Pasz.	788	775	768	792
Żyto	Kons.	889	889	936	884
	Pasz.	780	-	-	780
Jęczmień	Kons.	824	n/d	-	785
	Pasz.	799	775	-	807
	Brow.	884	n/d	n/d	902
Kukurydza	Pasz.	782	770	749	797
Owies	Kons.	703	-	-	703
	Pasz.	688	629	-	n/d
Pszenżyto	Pasz.	750	704	-	756

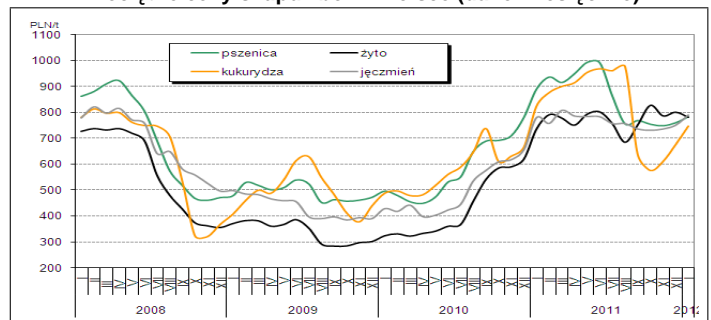
Źródło: MRIRW

 * Makroregiony: Centralno-Wschodni: lubelskie, łódzkie, mazowieckie, podlaskie, warmińsko-mazurskie; Południowy: dolnośląskie, małopolskie, opolskie, świętokrzyskie, podkarpackie, śląskie; Północno-Zachodni: kujawsko-pomorskie, lubuskie, pomorskie, wielkopolskie, zachodniopomorskie
 n/d – niewystarczająca liczba danych

Dynamika (%) średnich cen zakupu zbóż w Polsce

Tydzień	Pszenica kons.	Żyto kons.	Jęczmień paszowy	Kukurydza paszowa
t (06-12.02) PLN/t	819,2	888,9	799,4	782,3
t/t-1 (30.01-05.02)	-0,62	1,06	1,79	0,81
t/t-2 (23-29.01)	0,65	3,32	2,75	2,45
t/t-3 (16-22.01)	0,50	2,86	3,23	3,70
t/t-4 (09-15.01)	2,46	3,15	2,26	1,36
r/r	-15,94	6,08	-2,28	-13,24

Źródło: opracowanie własne na podstawie MRIRW

Przeciętne ceny skupu zbóż w Polsce (dane miesięczne)


Źródło: GUS

Ceny zbóż w UE-27 (EUR/t; 30.01-05.02)

	Pszenica konsum.	zmiana tyg. (%)	Jęczmień paszowy	zmiana tyg. (%)	Kukurydza paszowa	zmiana tyg. (%)
Hiszpania	217	1,69	209	bd	218	1,15
Niemcy	200	2,60	198	3,91	199	1,49
Czechy	176	1,36	165	2,87	167	3,89
Słowacja	bd	bd	162	2,44	150	2,49
Węgry	bd	bd	bd	bd	bd	bd
UE-27	196	2,64	193	6,47	189	2,67
Polska	197	1,85	188	2,89	186	2,19
UE-27=100	101	-	97	-	98	-

Źródło: MRIRW

Ceny zbóż na giełdach światowych (USD/t) z 17.02.2011 r.

Giełda	Zboże	III 12	V 12	VII 12	IX12
CBOT	kukurydza	252,59	254,00	255,18	234,87
	pszenica SRW	236,63	237,95	242,36	248,75
MGE	pszenica DNS	302,11	300,27	297,26	292,11
KCBT	pszenica HRW	253,31	255,96	258,68	263,67
MATIF*	pszenica	217,25	209,75	204,75(VIII)	193,75(XI)
LIFFE**	pszenica	164,00	167,00	168,40(VII)	149,50 (XI)

Źródło: Reuters

CBOT - Chicago Board of Trade; KCBT - Kansas City Board of Trade; MGE - Minneapolis Grain Exchange;

* MATIF - Marche a Terme International de France (EUR/t)

** LIFFE - London International Financial Futures and Options Exchange (GBP/t)

Oleiste

Rynek krajowy

Pogorszenie salda w polskim handlu zagranicznym rzepakiem

Według wstępnych danych handlowych, w ciągu pierwszych pięciu miesięcy bieżącego sezonu 2011/2012 (lipiec-listopad 2011 roku) nastąpiło silne pogorszenie salda w polskim handlu zagranicznym rzepakiem. Ocenia się, że w analizowanych miesiącach eksport przekroczył 69 tys. t. Dla porównania, w analogicznym okresie 2010 roku wyniósł 330 tys. t.

Jeśli chodzi o import, w miesiącach lipiec-listopad 2011 roku przywieziono do Polski 277 tys. t rzepaku wobec 184 tys. t w tym samym okresie 2010 roku (dane za Sparks).

W ciągu pięciu pierwszych miesięcy bieżącego sezonu 2011/2012 import rzepaku był większy niż eksport; bilans handlowy pozostawał zatem ujemny (-208 tys. t). Inaczej sytuacja przedstawiała się w analogicznym okresie sezonu poprzedniego 2010/2011, gdy bilans był dodatni (+146 tys. t).

Przypomnijmy, że według GUS, zbiory rzepaku w bieżącym sezonie wyniosły ok. 1,9 mln t, natomiast w minionym ok. 2,2 mln t (korekta GUS w lutym br.). Jednocześnie jednak zapasy nasion rzepaku na początku bieżącego sezonu były mniejsze niż w poprzednim.

Rynek światowy

Wzrost notowań cen soi i rzepaku na światowych giełdach

Jak podaje Sparks, dalsze korekty wielkości prognoz zbiorów soi w Argentynie oraz podpisanie przez Chiny długo-terminowej umowy na zakup 8 mln ton amerykańskiej soi wpłynęły na umocnienie się notowań tych nasion. W ostatni piątek 17.02, cena soi na giełdzie w Chicago w kontrakcie najbliższym (marzec 2012) wyniosła 465,69 USD/t i była o 3,1% wyższa niż przed tygodniem. Cena soi z terminem realizacji w maju 2012 roku wzrosła o 2,9% i wyniosła 467,97 USD/t.

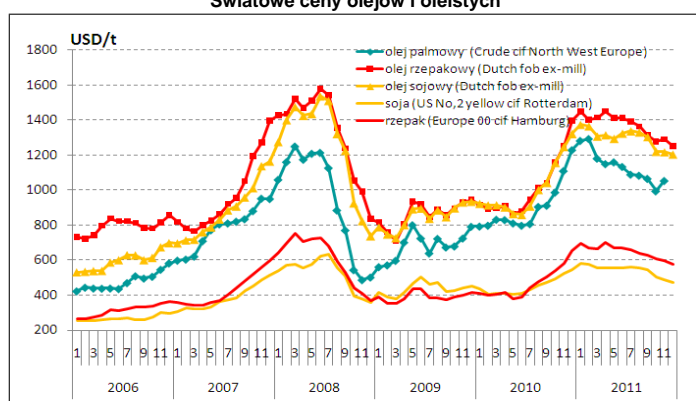
Również w przypadku rzepaku odnotowano wzrost cen. Napięty bilans rzepaku w UE, możliwe duże straty mrozowe w zasiewach rzepaku w Europie oraz rosnące ceny rzepaku i soi za oceanem wywołały wyższe notowań cen rzepaku na giełdzie w Paryżu. W piątek 17.02, cena rzepaku w kontrakcie najbliższym (maj 2012) na giełdzie MATIF wyniosła 455,75 EUR/t i była o 2,1% wyższa w stosunku do ceny sprzed tygodnia, a w kontrakcie sierpniowym 2012 wyniosła 437,75 EUR/t (wzrost o 2,2%).

Dynamika (%) średnich cen sprzedaży (bez VAT) (06-12.02.2012)

Tydzień	Rzepak (PLN/t)	Olej rzepakowy rafinowany (PLN/t)	Śruta rzepakowa (PLN/t)	Makuch rzepakowy (PLN/t)
t (06-12.02)	2008	4536	657	852
t/t-1 (30.01-05.02)	0,80	0,73	-5,74	0,95
t/t-2 (23-29.01)	-0,15	1,66	-5,60	0,47
t/t-3 (16-22.01)	-0,40	-0,04	-6,94	2,16
t/t-4 (09-15.01)	0,40	-2,85	-7,33	1,91
r/r	7,73	14,75	-11,34	-1,39

Źródło: MRIRW

Światowe ceny olejów i oleistych



Źródło: Oil World

Ceny produktów oleistych na giełdach światowych z 17.02.2012 r.

Termin	CBOT		MATIF (EUR/t)
	dostawsoja USD/t	śruta sojowa USD/short t (ok. 907 kg)	rzepak
III 12	465,69	332,50	
V 12	467,97	335,10	455,75
VII 12	471,05	337,40	-
VIII 12	469,58	336,70	437,75
IX 12	466,06	334,90	433,25 (XI)

Źródło: Reuters

CBOT - Chicago Board of Trade; MATIF - Marche a Terme International de France

Mięso

Rynek krajowy

Ceny bydła

Na początku lutego po raz pierwszy od ponad pół roku wyraźniej obniżyły się ceny bydła rzeźnego. Jednak po wielu miesiącach wzrostów są one dziś na niewiarygodnie wysokim poziomie.

Według danych MRiRW w drugim tygodniu lutego (6-12.02) zakłady mięsne płaciły przeciętnie za kilogram żywego bydła 6,54 zł. To cena o 29% wyższa niż przed rokiem, kiedy dostawca mógł otrzymać przeciętnie 5,08 zł/kg.

Ceny przez ostatnie trzy miesiące ustanawiały praktycznie co tydzień nowy rekord. Najwyższa cena została osiągnięta w ostatnim tygodniu stycznia, kiedy wyniosła 6,70 zł/kg. Warto w tym miejscu przypomnieć, że przeciętna cena w latach 2008-10 wynosiła 4,54 zł/kg. Na tym tle dobrze widać, do jak wysokiego poziomu wzrosły obecnie ceny.

Spośród wszystkich grup wiekowo-użytkowych bydła na przestrzeni ostatniego roku najbardziej podrożały krowy. Pomiędzy styczniem 2010 a styczniem 2011 r. ich cena wzrosła o ponad 37% z 3,73 do 5,13 zł/kg żywca. Jeśli przyjmiemy, że przeciętna krowa waży 550-600 kg, wówczas okaże się, że dziś rolnik za krowę może dostać o 770-840 zł więcej niż przed rokiem. Jeśli chodzi o pozostałe grupy bydła, to wzrosty cen dorosłych samic były znacznie większe niż samców. Na przestrzeni roku jałówki podrożały o 32%, młode byki (do dwóch lat) o 22%, a byki o 24%.

Wysokie ceny krów mogą wynikać z kilku czynników. Po pierwsze obniża się ich pogłowie. Według GUS w grudniu 2011 r. było o 2,6% niższe niż rok wcześniej - to duży spadek, większy niż w przypadku innych grup bydła. Po drugie w warunkach kryzysu i drogiej wołowiny prawdopodobnie popyt na tańsze mięso krów jest bardziej stabilny niż popyt na droższe mięso z młodych zwierząt i z byków. Tę tezę zdają się potwierdzać dane o ubojach przemysłowych krów. W grudniu 2011 były one o 5% wyższe niż rok wcześniej, mimo że w tym samym czasie obniżyło się pogłowie krów. Czyli zakłady są gotowe płacić znacznie więcej, aby utrzymać poziom ubojów. W przypadku innych grup wiekowo-użytkowych nie było takiej presji - uboje były znacznie niższe niż rok wcześniej (jałówki - 7%, buhaje i byczki - 16%) a ceny wzrosły w mniejszym stopniu.

Dobry popyt na mięso z krów znajduje potwierdzenie również w wysokich cenach sprzedaży ćwierci kompensowanych. Cena ćwierci z krów wzrosła na przestrzeni ostatniego roku o 34%, a ćwierci z młodych byków o 29%.

Stosunkowo duży spadek pogłowia krów, przy względnie stabilnym poziomie ubojów, wskazuje na jeszcze jedną prawidłowość. Spadek pogłowia wynika głównie z mniejszej liczby jałówek kierowanych do dalszej produkcji, szczególnie mlecznej. Prawdopodobnie jest to wynikiem wycofywania się z mlecznego kierunku produkcji przez część mniejszych gospodarstw.

Przeciętne ceny żywca (PLN/kg; bez VAT) (6-12.02)

Towar	Polska	Makroregiony*			
		Północny	Centralny	Pd.-Wsch.	Zachodni**
Trzoda chlewna	5,27	5,30	5,27	5,29	5,24
Prosięta**** do 20 kg	168,90	-	156,81	184,23	147,98
Byki do 2 lat (URO)	7,56	7,28	7,57	7,61	-
Byki >2 lat (R)	7,51	7,18	7,54	7,54	-
Krowy (ROP)	5,18	5,00	5,18	5,25	-
Jałówki (URO)	6,30	5,95	6,38	6,39	-
Bydło ogółem	6,54	6,10	6,61	6,60	-
Kurczęta brojlery	3,75	3,83	3,75	3,76	3,71
Indory	5,69	5,69	-	-	5,70

Źródło: MRiRW

* Makroregiony: Północny: pomorskie, warmińsko-mazurskie, kujawsko-pomorskie; Centralny: mazowieckie, łódzkie, podlaskie; Południowo-Wschodni: lubelskie, świętokrzyskie, podkarpackie, małopolskie, śląskie; Zachodni: opolskie, dolnośląskie, wielkopolskie, lubuskie, zachodniopomorskie.

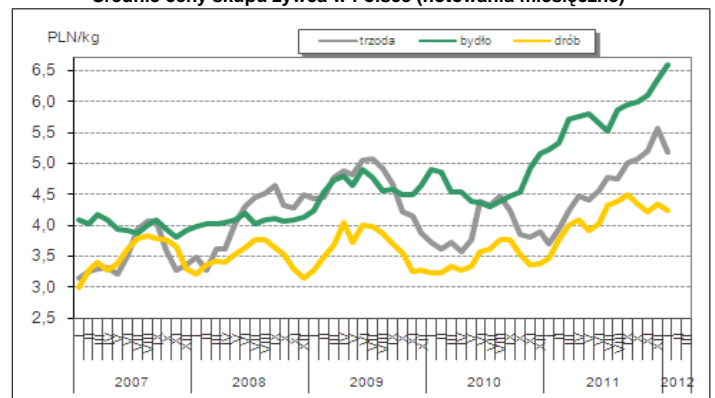
** Region zachodni dla bydła został częściowo włączony do regionu centralnego i północnego. **** PLN/szt.

Dynamika (%) średnich cen skupu żywca w Polsce

Tydzień	Trzoda chlewna	Bydło	Kurczęta	Indory
t (6-12.02)	5,27 PLN/kg	6,54 PLN/kg	3,75 PLN/kg	5,69 PLN/kg
t/t-1 (30.01-5.02)	1,0	-1,2	3,2	-0,7
t/t-2 (23-29.01)	4,4	-2,3	6,5	-1,4
t/t-3 (16-22.01)	6,7	-0,8	7,9	-2,9
t/t-4 (9-15.01)	4,3	0,6	5,9	-4,8
r/r	30,9	28,8	10,9	11,0

Źródło: Opracowanie własne na podstawie MRiRW

Średnie ceny skupu żywca w Polsce (notowania miesięczne)



Źródło: Opracowanie własne na podstawie GUS

Ceny referencyjne żywca i mięsa w wybranych krajach UE (6-12.02)

	Trzoda chlewna E+S EUR/100 kg mps	Bydło kl. U+R+O EUR/100 kg mpc	Kurczęta tuszki 65% EUR/100 kg
Niemcy	161,16	383,90	251,00
Francja	146,00	382,05	225,00
Holandia	145,40	331,27	183,00
Dania	140,19	400,59	258,55
Polska	166,94	344,06	143,31
Czechy	163,45	338,50	171,78
Węgry	165,53		151,80
Litwa	163,72	307,00	155,59
Słowacja	165,18	360,18	186,13
Rumunia	158,98	240,52	152,62
UE średnio	155,79	380,82	184,75

Źródło: KE

Mleko

Rynek krajowy

W styczniu br. przeważały spadkowe tendencje cen zbytu przetworów mleczarskich, korektę odnotowano także w przypadku cen skupu mleka. Według danych GUS, w analizowanym miesiącu za 1 hl surowca mleczarnie płaciły średnio 126,96 zł, tj. o 1,8% mniej wobec grudnia 2011 r., ale nadal o ponad 10% więcej wobec analogicznego okresu ubiegłego roku. Odnotowana obniżka cen miała charakter sezonowy (w grudniu mleczarnie wypłacają rolnikom dodatkowe premie, bonusy) i była mniejsza, niż w ostatnich pięciu latach, gdy ceny zmniejszały się przeciętnie o 2,5% w relacji miesięcznej. Oznacza to, że na krajowym rynku wśród przetwórców mleka w dalszym ciągu utrzymuje się silna konkurencja o surowiec.

Warto zwrócić uwagę na duże zróżnicowanie regionalne, jeżeli chodzi o dynamikę i kierunek zmian cen. Największe spadki odnotowano w województwach charakteryzujących się najwyższymi cenami skupu, tj. podlaskim (o prawie 8% do 132,57 zł/hl) i warmińsko mazurskim (o prawie 4% w relacji miesięcznej do 130,78 zł/hl). Ceny wzrosły natomiast w województwie podkarpackim – o prawie 2% do 111,64 zł/hl i świętokrzyskim – o ponad 1% do 118,65 zł/hl.

Handel zagraniczny przetworami mleczarskimi

Dobra sytuacja krajowych producentów oraz przetwórców mleka to wynik m.in. rosnących możliwości eksportowych, które z kolei wynikały z silnego osłabienia się złotego w II półroczu 2011 roku. Nie bez znaczenia były także wysokie ceny przetworów mleczarskich na rynkach światowych. Wprawdzie od maja ub. r. stopniowo obniżały się, niemniej średnio w 2011 r. przekroczyły poziomy notowane w 2010 roku o 10-23%.

W rezultacie w 2011 r. (według wstępnych danych Ministerstwa Finansów (za MRiRW)) wartość wywozu przetworów mleczarskich z Polski zwiększyła się o około 16% wobec 2010 r. do 1312,8 mln EUR, lub 18% do 5365 mln zł.

W największym stopniu, podobnie jak w 2010 r., wzrosła wartość eksportu masła – o ponad 55% do 133,5 mln EUR – oraz serwatki – o 32% do 165,3 mln EUR.

W ujęciu ilościowym zwiększyła się sprzedaż zagraniczna tylko wyżej wymienionych produktów, w pozostałych przypadkach odnotowano obniżki wolumenu – od 1% w odniesieniu do serów, mleka w proszku i mleka płynnego do 5% dla produktów fermentowanych (maślanka, jogurty itp.).

Negatywnym zjawiskiem jest, po dobrym 2010 roku, ponowne załamanie eksportu do Rosji. W 2011 r. wartość sprzedaży na ww. rynek spadła o 34% do 51,1 mln EUR, w tym w przypadku produktów w proszku o około 96%. Zwiększył się jedynie wywóz produktów fermentowanych – prawie 5-krotnie do 1,4 mln euro.

Przeciętne ceny mleka i jego przetworów (PLN/100 kg; bez VAT) (06-12.02)

Towar	Polska	Makroregiony*			
		Północny	Centralny	Pd.-Wsch.	Zachodni
Mleko surowe**	128,67	130,58	130,27	123,24	126,08
PMP	1 249,77	1 213,16	1 292,39	1 284,32	1 244,72
OMP	961,27	954,62	938,93	1 012,92	913,90
Maśło w blok.	1 330,46	1 306,26	1 320,08	1 448,68	1 337,89
Maśło konfek.	1 581,63	1 563,77	1 617,49	1 575,51	1 616,63
Ser Edamski	1 391,03	1 371,46	1 395,85	1 490,71	n/d
Ser Gouda	1 415,96	1 417,90	1 401,15	1 436,04	1 333,22

Źródło: MRiRW

* Makroregiony: Północny: pomorskie, warmińsko-mazurskie, kujawsko-pomorskie; Centralny: mazowieckie, łódzkie, podlaskie; Południowo-Wschodni: lubelskie, świętokrzyskie, podkarpackie, małopolskie, śląskie; Zachodni: opolskie, dolnośląskie, wielkopolskie, lubuskie, zachodniopomorskie.

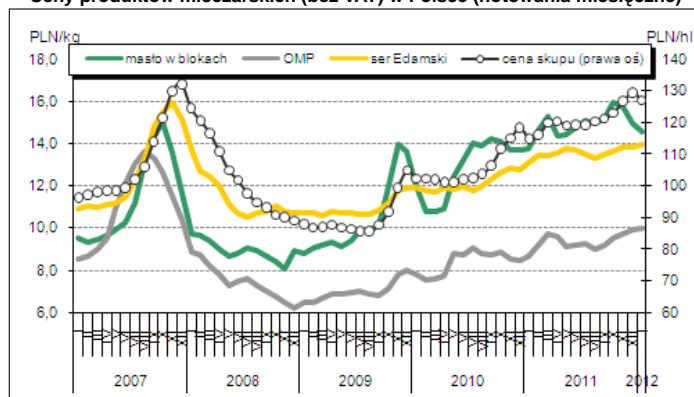
** Dane za grudzień 2011 r.

Średnie ceny sprzedaży bydląt mlecznego na targowiskach (PLN/szt.) (30.01-05.02)

Kategoria bydła	Cena	zmiana tyg. (w %)	zmiana roczna (w %)
Jałówki cielne	3000,00	1,1	11,1
Krowy mleczne	2766,67	-3,9	6,4

Źródło: MRiRW

Ceny produktów mleczarskich (bez VAT) w Polsce (notowania miesięczne)



Źródło: Opracowanie własne na podstawie MRiRW

Dynamika (%) cen głównych wyrobów mleczarskich w Polsce

Tydzień	Maśło ekstra w blokach (PLN/100 kg)	OMP (PLN/100 kg)	Ser Edamski (PLN/100 kg)
t (06-12.02)	1 330,46	961,27	1 391,03
t/t-1 (30.01-05.02)	-3,7	-0,4	-1,4
t/t-2 (23-29.01)	-6,7	-1,5	0,7
t/t-3 (16-22.01)	-8,7	-3,7	-0,1
t/t-4 (09-15.01)	-10,0	-4,4	-0,7
t/r	-9,4	4,5	5,5

Źródło: Opracowanie własne na podstawie MRiRW

Ceny skupu oraz zbytu mleka i przetworów mleczarskich w wybranych krajach UE (06-12.02) oraz ceny eksportowe w portach Oceanii i Europy Zachodniej (30.01-10.02; F.O.B.) w EUR/100kg

	Mleko surowe*	OMP	Maśło ekstra (w blokach)
Niemcy	36,89	234	337
Francja	34,02	228	344
Holandia	37,25	227	331
Polska	28,91	229	318
Czechy	32,01	-	-
Słowacja	32,31	-	-
Oceania	30,32**	257	296
Europa Zachodnia	-	231	335
Stałe refundacje	-	0,00	0,00
Refundacje przetargowe	-	-	-

Źródło: MRiRW, USDA-Agricultural Marketing Service, KE

* Dane za listopad 2011 r. ** Nowa Zelandia, Fontterra, grudzień 2011 r.

Owoce i warzywa

Rynek krajowy

Wzrost plonowania warzyw gruntowych w Polsce w latach 2002-2010

W połowie lutego br. Główny Urząd Statystyczny opublikował dane, dotyczące krajowych wyników produkcji roślinnej w 2010 roku (Produkcja upraw rolnych i ogrodniczych w 2010 r.). Przedstawione informacje o wielkości zbiorów, powierzchni upraw, a także plonach poszczególnych roślin nawiązują do wyników przeprowadzonego w 2010 roku Powszechnego Spisu Rolnego. Według opublikowanych danych, produkcja owoców z drzew, krzewów i plantacji jagodowych w 2010 roku wyniosła 2,7 mln t, a produkcja warzyw gruntowych ukształtowała się na poziomie 4,2 mln t.

Biorąc pod uwagę zmiany jakie zaszły w produkcji ogrodniczej na przestrzeni ostatnich lat, na uwagę zasługuje jednak fakt znacznego zmniejszenia się powierzchni upraw warzyw gruntowych w odniesieniu do 2002 roku, kiedy to przeprowadzony został poprzedni Spis Rolny. Według GUS w 2010 roku powierzchnia uprawy warzyw w kraju wyniosła 159 tys. ha i była o 7,4% niższa niż 8 lat wcześniej. Dotychczas, na podstawie mniej szczegółowych badań oceniano, że powierzchnia warzyw gruntowych wzrosła w stosunku do 2002 roku, nawet do ponad 230 tys. ha. W konsekwencji, przy braku wyraźnej tendencji wzrostowej w produkcji warzyw, krajowe uprawy uważane były za wciąż mało wydajne, a średnie plony warzyw za znacznie odbiegające od wysokich poziomów w zachodnich krajach Unii Europejskiej. Dla przykładu średni plon marchwi w Polsce w 2009 roku ("Wyniki produkcji roślinnej w 2009 r.") GUS ocenił na 309 dt/ha, tj. na poziomie o 43% niższym niż w Niemczech, gdzie zgodnie z danymi Eurostatu wynosił przeciętnie aż 545 dt/ha. Nowe wyniki wskazują zatem na znaczną poprawę w zakresie plonowania tych roślin na przestrzeni ostatniej dekady oraz zmniejszaniu się dystansu do krajów zachodnich pod względem wydajności. W 2010 roku, który uważany był za niesprzyjający dla produkcji warzyw, plon marchwi według GUS wyniósł 391 dt/ha i był o 28% wyższy od średniego plonu w 2002 roku. W analogicznym okresie wzrosły plony cebuli i buraków ćwikłowych o 18% odpowiednio do poziomu 244 i 357 dt/ha, zanotowano również wzrost średniego plonu kapusty - o 9% do poziomu 481 dt/ha.

Opisane tendencje są niewątpliwie rezultatem zmian jakie zaszły w krajowej produkcji warzyw na przestrzeni ostatnich lat. Zmieniająca się struktura gospodarstw, wzrost koncentracji i intensyfikacji produkcji miały z pewnością pozytywny wpływ na poprawę wydajności krajowych upraw warzywnych.

Ceny hurtowe owoców na giełdach towarowych (PLN/kg)

	Bronisze 16.02		Lublin 14.02		Poznań 15.02	
	Min	Max	Min	Max	Min	Max
Krajowe						
Gruszki	2,50	3,20	3,25	3,83	2,00	3,50
Jabłka						
Gala	1,66	2,00	2,00	2,00	1,33	2,13
Golden	2,00	2,66	2,13	2,13	1,33	2,20
Jonagold	1,20	1,86	1,87	2,00	1,33	1,87
Lobo	1,33	2,00	2,00	2,20	1,33	2,00
Szampion	1,20	1,86	1,33	2,70	1,33	2,00
Importowane						
Banany	4,75	5,30	3,33	5,00	4,72	5,22
Cytryny	3,30	4,00	2,80	3,80	3,20	3,80
Pomarańcze	3,20	4,50	2,40	4,00	3,00	4,30

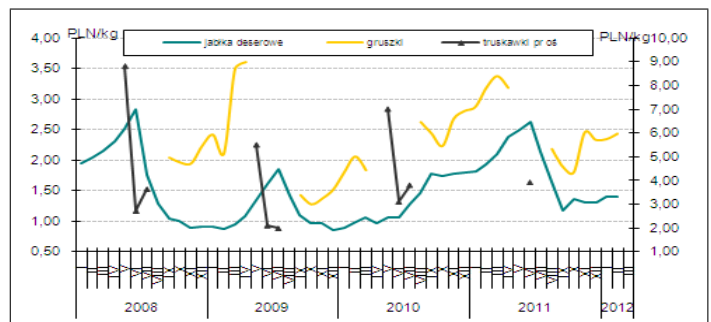
Źródło: MRIRW

Ceny hurtowe warzyw na giełdach towarowych (PLN/kg)

	Bronisze 16.02		Lublin 14.02		Poznań 15.02	
	Min	Max	Min	Max	Min	Max
Krajowe						
Buraki ćwikłowe	0,80	1,00	0,60	0,80	0,60	0,80
Cebula biała	0,40	0,66	0,40	0,54	0,50	0,60
Kapusta biała	0,30	0,50	0,34	0,40	0,32	0,40
Marchew	0,60	0,80	0,80	0,80	1,00	1,20
Ogórki krótkie	10,00	12,00	12,00	12,00	11,60	12,00
Pietruszka	2,20	3,00	2,00	2,60	1,80	2,40
Selery	1,80	2,20	1,60	1,80	1,40	1,80
Ziemiaki	0,30	0,45	0,50	0,50	0,27	0,40
Pieczarki	5,50	6,50	5,50	5,50	4,25	5,00
Importowane						
Ogórki długie	8,00	8,75	8,00	8,50	8,89	9,78
Papryka czerwona	8,00	10,00	8,40	10,00	8,40	9,40
Pomidory	5,50	7,35	5,33	7,66	6,67	7,67

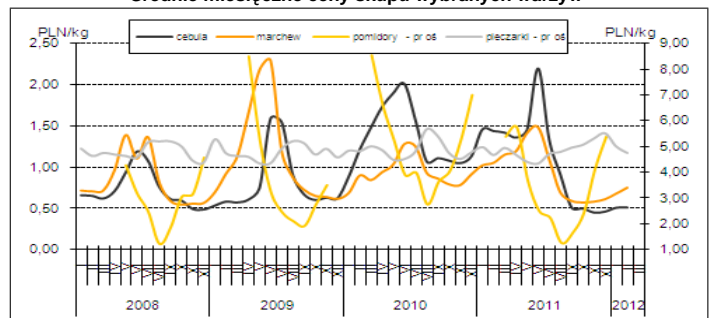
Źródło: MRIRW

Średnie miesięczne ceny skupu wybranych owoców



Źródło: Opracowanie własne na podstawie MRIRW

Średnie miesięczne ceny skupu wybranych warzyw



Źródło: Opracowanie własne na podstawie MRIRW

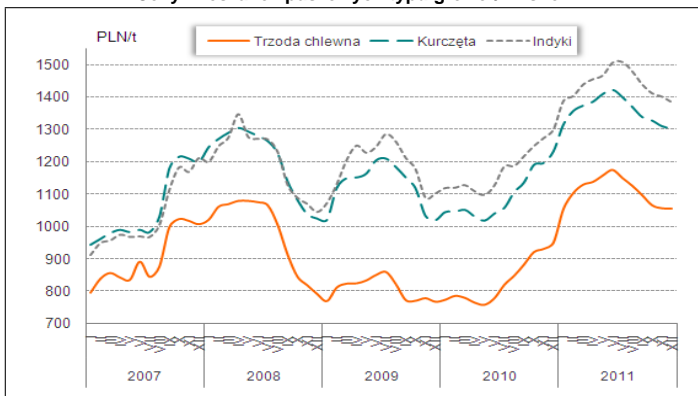
Pozostałe sektory

Stawki płatności w ramach systemu wsparcia bezpośredniego za 2011 r. (PLN/ha)

	2010	2011
Jednolita Płatność Obszarowa (JPO)	562,09	710,57
Uzupełniająca płatność podstawowa	327,28	274,23
Płatność uzupełniająca do powierzchni uprawy chmielu (niezwiązana z produkcją)	1420,07	1 476,08
Płatność do powierzchni roślin przeznaczonych na paszę (płatności zwierzęce)	439,03	396,14
Oddzielna płatność z tytułu owoców i warzyw (płatność do pomidorów) PLN/t	157,16	173,33
Prześciowe płatności z tytułu owoców miękkich	1593,87	1 761,99
Płatność cukrowa PLN/t	50,42	56,00
Płatność do krów PLN/szt.	346,43	410,89
Płatność do owiec PLN/szt.	105,91	103,05
Specjalna płatność obszarowa do powierzchni uprawy roślin strączkowych i motylkowatych drobnonasiennych	207,28	219,53

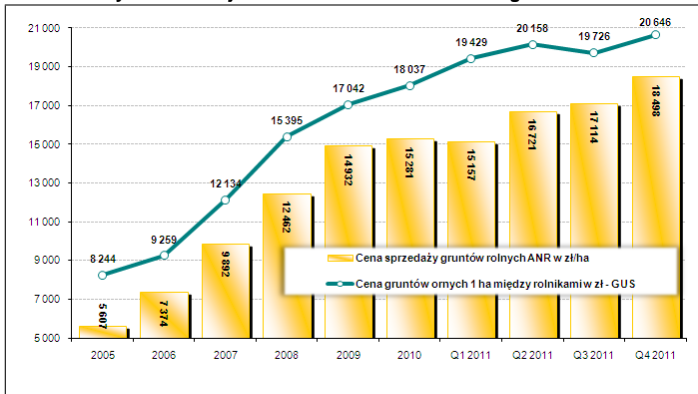
Źródło: ARiMR

Ceny mieszanek paszowych typu grower/finisher



Źródło: MRiRW

Ceny ziemi rolnej w Polsce w latach 2004-2011 wg GUS i ANR



Źródło: GUS, ANR

Ceny surowców energetycznych (PLN/l) (Olej napędowy, LPG 20-27.01; Olej opałowy 06.02)

Rodzaj	Olej napędowy	LPG	Olej opałowy			
			pn.	centr.	pd.-wsch.	zach.
Cena	5,79	2,86	4,07	4,08	4,06	4,06

 Opracowanie na podstawie danych ze stron <http://www.olej-opalowy.pl>, <http://www.bankier.pl>

Ceny detaliczne środków do produkcji rolnej* (z VAT) – styczeń 2012

Nawozy	PLN/t	Środ. ochr. roślin	PLN/l
Azotowe		Herbicydy	
Saletra amonowa 34%	1430-1500	Roundup 360 SL	18-20
Siarczan amonowy 20%	1000-1100	Expert Met 56 WG	178-195/kg
Mocznik	1730-1800	Lantipur Flo 500 SC	29-32
Sialetrzak	1300-1400	Glean 75 WG	193-200/100g
Potasowe		Butisan Star 416 SC	07-120
Sól potasowa 60%	1930-2030	Fungicydy	
Siarczan potasu	2500-2600	Amistar 250SC	209-215
Fosforowe		Horizon 250 EW	91-100
Superfosfat 40%	1700-1780	Tilt Turbo 575 EC	98-100
Superfosfat 20%	990-1010	Ridomil Gold MZ68WG	68-71/kg
Fosforan amonu	2550-2650	Insektycydy	
Wapniowe		Bi 58 Nowy 400 EC	40-45
Saletra wapniowa	-	Fury 100 EW	142-150
Wapno tlenkowe 50%	2-	Calypso 480 SC	126-130/200ml
Wieloskładnikowe		Materiał siewny**	PLN/100kg
Polifoska max	1775-1790	Pszenica oz.	179-210
Polifoska 4	1805-1880	Jęczmień oz.	181-205
Polifoska 5	1850-1950	Pszenżyto oz.	189-215
Polifoska 6	2080-2170	Żyto	176-210
Polifoska 8	2110-2190		
Polifoska 3	1410-1470		
Polimag S	2020-2100	Rzepak oz.***	105-143

* Średnie ceny wg przeprowadzonej ankiety w dniach 11-30.01 2012 r.

** Średnie ceny netto w kraju wg Polskiej Izby Nasionowej z września 2011 r.

*** Średnie ceny za koszt materiału siewnego na 1 ha

Ceny sprzedaży pełnoporcjowych mieszanek paszowych (bez VAT) (PLN/t)

Miesiąc	X 11	XI 11	XII 11	XII 11/XII 10
Bydło				
Krowy mleczne	1 025	1 025	1 009	14,8 %
Cielęta	1 347	1 313	1 295	7,1 %
Mlekozastępcze	3 911	4 076	4 067	15,1 %
Drób				
Kurczęta - grower/finisher	1 327	1 310	1 302	5,6 %
Indyki - grower/finisher	1 411	1 400	1 383	6,5 %
Nioski	1 041	1 020	1 014	4,0 %
Trzoda chlewna				
Prestarter/starter	1 433	1 481	1 405	-9,8 %
Grower/finisher	1 067	1 057	1 056	11,0 %
Lochy	1 080	1 056	1 064	10,4 %

Źródło: MRiRW

Średnie ceny gruntów ornych w obrocie prywatnym (PLN) (IV kw. 2011 r.)

Województwo	Przeciętnie	Dobre (I-IIIa)	Średnie (IIIb-IV)	Słabe (V-VI)
Dolnośląskie	19968	24280	20107	16250
Kujawsko-pomorskie	28233	33167	29962	22458
Lubelskie	15605	21264	15680	11310
Lubuskie	12320	13212	13083	10919
Łódzkie	19721	21177	22083	16187
Małopolskie	18206	20552	18070	12582
Mazowieckie	22450	30142	23208	18124
Opolskie	21031	29368	20612	16172
Podkarpackie	10869	12805	11013	8821
Podlaskie	22568	24791	24323	19442
Pomorskie	23679	29553	23117	21133
Śląskie	22665	28333	22677	17333
Świętokrzyskie	10905	14675	10605	7270
Warmińsko-mazurskie	14219	15923	15682	12062
Wielkopolskie	30922	39201	33262	24029
Zachodniopomorskie	15704	17581	16029	13222
Polska	20646	24397	21570	16909

Źródło: GUS